

MONOGRAPHIE DE LA FILIÈRE DATTES À JEMNA

Des pistes pour améliorer l'efficacité du marché de
dattes de Jemna
2022

APPROCHE MÉTHODOLOGIQUE

L'approche méthodologique se base sur une analyse documentaire disponible auprès des administrations et des acteurs en relation avec la filière dattes ;

L'approche filière et/ou chaîne de valeur ;

L'approche mise en œuvre et les analyses effectuées ont été déclinées en trois axes :

Etat des lieux de la filière dattes en Tunisie ;

Le positionnement de Jemna dans la logique filière Dattes ;

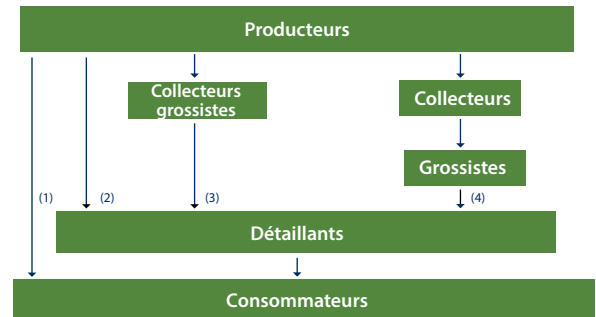
Comment soutenir la logique filière à Jemna

LA NOTION DE FILIÈRE ÉCONOMIQUE

Définitions :

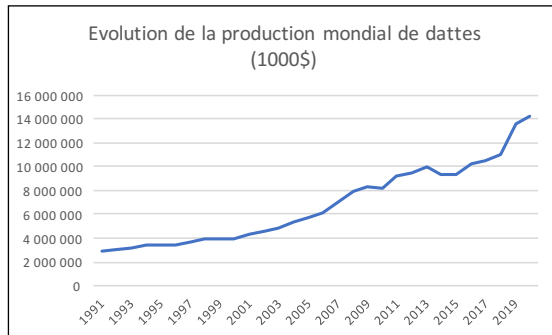
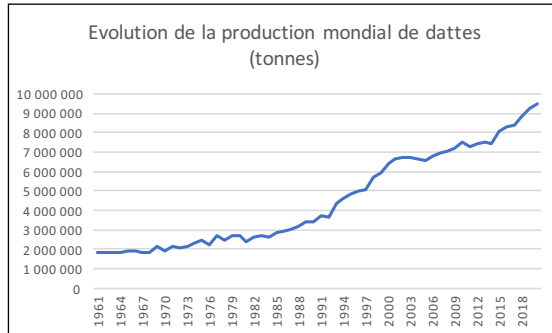
- La filière désigne couramment l'ensemble des activités complémentaires qui concourent, d'amont en aval, à la réalisation d'un produit fini.
- L'analyse en termes de filière revient à (i) identifier les différents acteurs (ii) dresser une typologie des acteurs (iii) quantification des échanges et des profits et (iv) comprendre les relations interacteurs.

Graphe de filière (Duteurtre, 2000)



(1) et (2) circuits courts
(3) et (4) circuits régionaux

LES DATTES À L'INTERNATIONAL



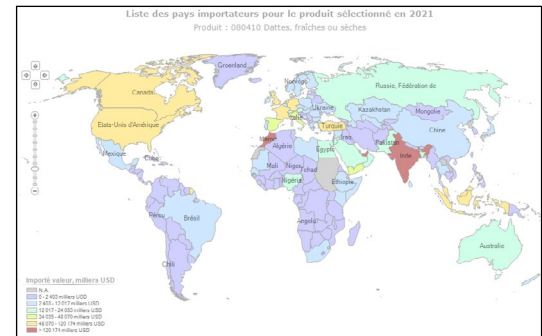
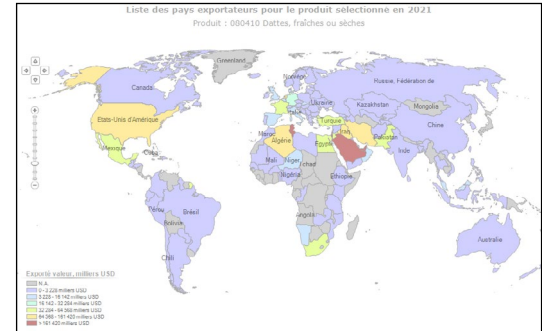
• La production mondiale de dattes s'élève à près de 10 millions de tonnes (2020) soit une valeur marchande de 12,7 milliards de USD.

• Les exportations mondiales ont atteint en 2021 un peu plus de 2 milliards de USD.

• Les importations mondiales ont atteint en 2021, 1,8 Milliards de dollars.

• L'Inde est le principal importateur de dattes avec près de mille tonnes en 2021 soit près de 250 millions de USD.

• La Tunisie fait partie des trois premiers pays exportateurs en 2021 (en valeur USD).





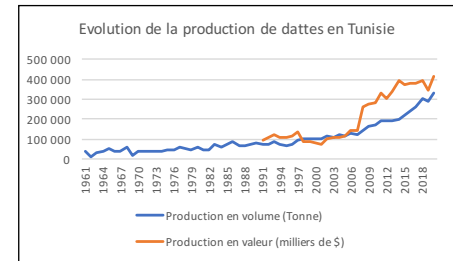
FILIÈRE DES DATTES EN TUNISIE

CHIFFRES CLÉS DE LA FILIÈRE DES DATTES

La production Phoenicicole est assurée par près de 5 millions de dattiers. 90% des palmiers dattiers se répartissent entre les oasis de Nefzaoua (Kébili) et du Djerid (Tozeur). La région de Nefzaoua est devenue depuis quelques années le principal producteur de dattes avec ses 3 millions de dattiers. « Deglet Nour » reste la principale variété produite en Tunisie.

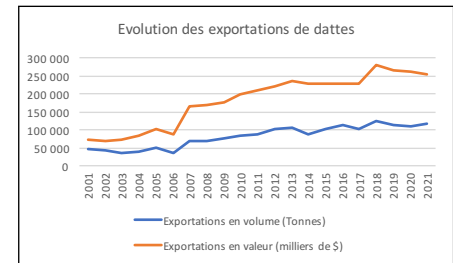
La production de dattes en Tunisie n'a cessé d'augmenter depuis les années 1960. La croissance s'est accélérée d'une manière remarquable à partir des années 2000 et plus précisément à partir de 2011 avec l'entrée en production de nouvelles exploitations créées à partir de cette date.

Période	Production en Tonne	Croissance	Taux d'accroissement annuel moyen
1961-1970	375 700		
1971-1980	466 430	24%	2%
1981-1990	685 000	47%	4%
1991-2000	859 500	25%	3%
2001-2010	1 302 000	51%	5%
2011-2020	2 426 000	86%	7%



La Tunisie occupe une place importante au niveau du marché international de dattes. En 2021, la Tunisie a occupé la 7ème place en volumes en tant qu'exportateur de dattes avec près de 120 millions de tonnes. La noblesse de « Deglet Nour » assure à la Tunisie une place importante au niveau du marché international de dattes et lui offre des revenus lui permettant de se positionner régulièrement parmi les trois premiers mondiaux en valeur des exportations (256 millions de \$ en 2021).

Libellé produit	Valeur exportée en 2018	Valeur exportée en 2019	Valeur exportée en 2020	Valeur exportée en 2021
dattes "deglet ennour", fraîches ou sèches	260 971	244 020	246 816	238 881
autres dattes fraîches ou sèches	15 416	8 199	3 941	6 410
dattes "aligh" fraîches ou sèches	7 032	8 018	6 993	6 303
dattes écrasées, fraîches ou sèches	2 888	3 579	3 454	4 212
dattes, destinées à la fabrication du vin ou à la distillation, fraîches ou sèches	19	151	146	



Sur la période 2011 – 2020, les exportations ont évolué au même rythme annuel moyen que celui de la production (7%). Ainsi, la production annuelle moyenne a presque doublé entre les périodes 2002 – 2011 et 2012 – 2021 en passant respectivement de 65 à 120 millions de Tonnes.

ACTEURS DE LA FILIÈRE DATTES EN TUNISIE

Les opérateurs intervenant dans la filière dattes en Tunisie sont :

- les producteurs représentés par les agriculteurs oasiens et des entreprises spécialisées ;
- les intermédiaires (agents collecteurs) : la commercialisation des dattes se fait sous forme de produits frais par l'agriculteur et directement vers les marchés disponibles à sa proximité. Les intermédiaires collecteurs s'approvisionnent auprès de producteurs pour servir les grossistes régionaux, nationaux et les exportateurs. Les collecteurs intermédiaires sont des acteurs importants au niveau des prix des dattes ;
- les grossistes (petits et grands) : s'approvisionnent de diverses manières, soit auprès des agriculteurs, soit, généralement, auprès des collecteurs. Certains collecteurs sont également des grossistes. Ils fournissent les produits aux détaillants et/ou aux marchés de gros.
- les vendeurs ambulants : Ils ne disposent pas de locaux fixes pour la commercialisation des dattes, ils s'installent à l'occasion des marchés hebdomadaires environnants. Les vendeurs ambulants s'approvisionnent soit directement auprès des collecteurs soit directement auprès des agriculteurs.
- les détaillants et petit commerçants : qui se spécialisent dans le commerce de détail des dattes en provenance des oasis et des zones environnantes. Ils ont des locaux permanents ou des stands dans les marchés locaux, les souks et en ville. Ils s'approvisionnent auprès des collecteurs, des grossistes ou directement auprès des agriculteurs. Ils sont les fournisseurs des consommateurs locaux.

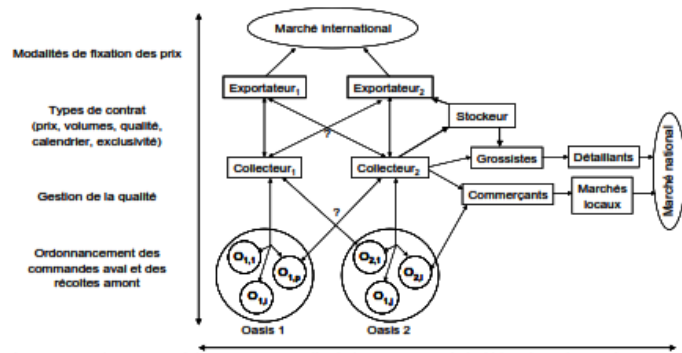
• les industriels : on peut distinguer les conditionneurs et les transformateurs :

- Les conditionneurs : Les industries de conditionnement des dattes sont développées (unités de conditionnement des dattes. Ces unités assurent les opérations de lavage, nettoyage, traitement, tri, emballage et packaging et visent en général les marchés d'exportations, car ils peuvent eux-mêmes être des exportateurs.

- Les transformateurs : Les industries de transformations de dattes sont peu présentes en Tunisie elles se limitent à l'artisanat pour l'autoconsommation où à aux activités de pâtisserie.

• les exportateurs : S'approvisionnent auprès des collecteurs locaux. Ils se chargent du transport, du conditionnement, de la transformation, de l'emballage et de l'export. Ils peuvent s'approvisionner également auprès des grossistes régionaux qui disposent de capacités frigorifiques de stockage importantes.

• les consommateurs.



Bachta, M. & Legal, P-Y & Rhouma, A. & Kuper, Marcel. (2006). De l'eau aux dattes : aperçu de la filière dattes tunisienne et perspectives d'interventions.



**FILIÈRE DES DATTES
À JEMNA**

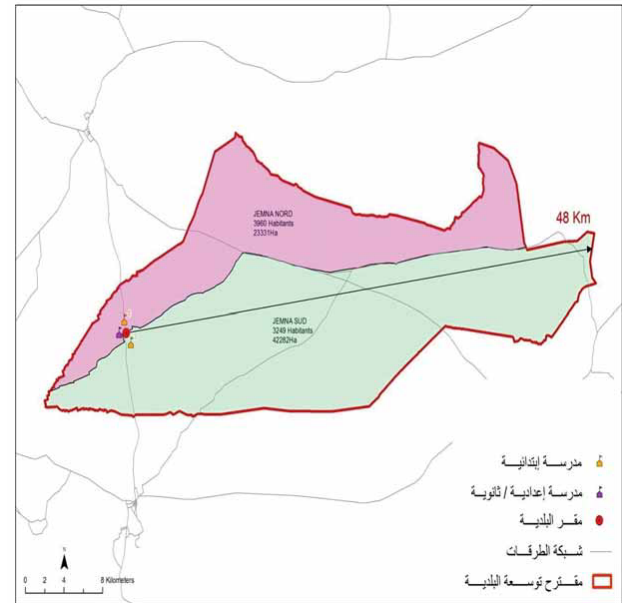
LA COMMUNE DE JEMNA

La commune de Jemna est l'une des 9 communes du gouvernorat de Kébili. Elle s'étend sur 68 km². Elle se situe sur la route reliant Kébili à Douz.

En 2014, la commune comptait 7 209 habitants et 1 570 ménages répartis sur les secteurs de Jemna Nord (3 960 habitants et 845 ménages) et Jemna Sud (3 249 habitants et 725 ménages). La taille moyenne des ménages à Jemna (4,6) reste largement supérieur à la moyenne nationale (4) en 2014.

La commune comptait en 2014, 1 874 logements, 986 dans le secteur de Jemna Nord et 888 dans Jemna Sud. Jemna compte 260 logements pour 1 000 habitants. Ceci est également largement inférieur à la moyenne nationale (300) et légèrement inférieur à la moyenne de la région Sud-Ouest (266).

Le plan d'aménagement urbain couvre 657 hectares. 492 hectares sont des zones urbaines et 143 constituent des zones d'extension urbaine. Les espaces multifonctions (habitat collectif, commerce et services) s'étendent sur 8 hectares. Les zones industrielles et artisanales s'étendent sur 6,5 hectares.





Ville de Jemna

Palmeraies

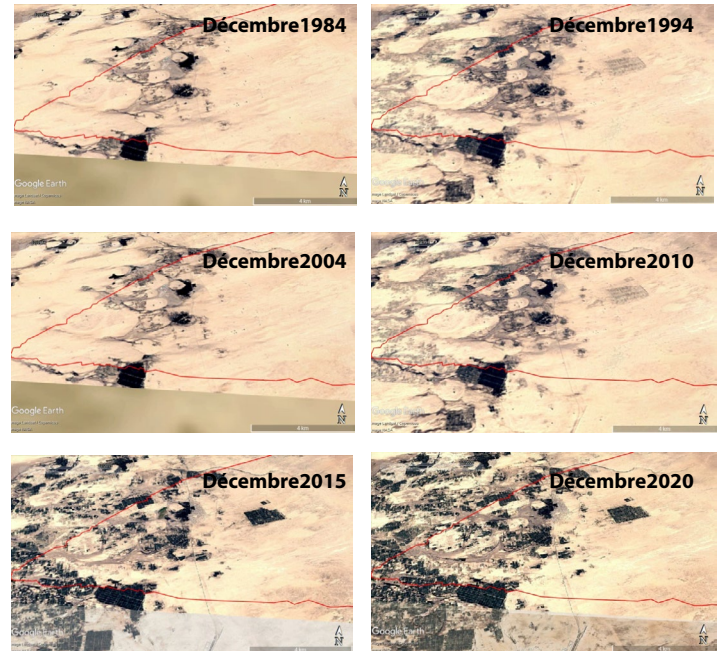
Limites communales

LA PRODUCTION DE DATTES À JEMNA

Les palmeraies de Kébili s'étendent, en 2020, sur près de 37 milles hectares et ont produit 250 mille tonnes ce qui représente les 2/3 et ¾ de la superficie des palmeraies et production nationale respectivement.

Délégations	Palmeraies en hectares	Production de dattes en Tonnes
Kébili Sud	9 887	66 162
Kébili Nord	3 954	16 732
Souk Lahad	6 945	53 096
Douz Nord	2 723	45 439
Douz Sud	7 144	21 001
Faouar	3 975	25 446
Rjim Mâatoug	2 163	22 163
Total	36 791	250 039

Evolution de la palmeraie de Jemna entre 1984 et 2021



- La commune de Jemna se trouve dans la délégation de Kébili Sud ;
- La visualisation de la cartographie de la région nous a permis d'estimer à **2000 hectares** la superficie des palmeraies à Jemna et à 420 hectares en 1984 ;
- **La production de dattes dans la commune de Jemna est estimée à 13 500 tonnes en 2020 ;**
- **Jemna produit a peu près 4%** de la production nationale de dattes ;
- **Les estimations de la production de dattes à Jemna en 2020 s'élèvent à un peu plus de 50 millions de dinars ;**
- **Nous estimons le nombre d'agriculteurs à Jemna à plus de 1500 ;**

LE MARCHÉ DE DATTES DE JEMNA

Etat des lieux du marché

- Il est situé à l'entrée sud de la ville sur la route C206 reliant Douz à Kébili ;
- Le marché s'étend sur une superficie approximative de 8 200 m² ;
- Le marché de dattes de Jemna est un marché municipal de détail ;
- Le marché est géré dans le cadre d'une concession ;

Des pistes pour un marché de portée régionale

Mettre à niveau le marché dans le cadre de PPP

- Une concession avec un plan d'investissement ;
- Les investissements nécessaires doivent viser à mettre en place :
 - Un entrepôt frigorifique pour les besoins des commerçants ;
 - Construction d'un local dédié à l'activité du « Producteur au consommateur » réservé exclusivement aux producteurs locaux ;

Accorder la concession à une SMSA locale

- Pousser à la création d'une SMSA englobant un maximum de producteur locaux ou un consortium de SMSA ;
- L'objectif est de mutualiser la production pour un plus fort pouvoir sur les prix et les négociations de vente
- Plus d'implication des producteurs locaux dans les circuits de commercialisation.



Une entreprise publique locale dans un cadre intercommunal

- L'objectif est de créer une Entreprise Publique Locale (EPL) spécialisée dans la gestion des 13 marchés locaux de dattes ;
- Les associés sont les communes et le conseil régional ;
- L'entreprise publique locale peut gérer directement les marchés ou passer des contrats de concessions ;
- Afin de maîtriser l'ensemble de la filière, l'EPL doit favoriser une contractualisation avec des groupements de producteurs (SMSA) .

IDEMA●

INITIATIVE POUR UNE DÉCENTRALISATION
EFFICIENTE ET DES MUNICIPALITÉS ATTRACTIVES

Immeuble IRIS, 3ème étage rue du Lac Malären, Tunis, Tunisie
Tel : +216 71 860 245 / +216 71 860 243 / Fax : +216 71 860 242
Email : cilg@cilg-international.org - Site web : www.cilg-international.org